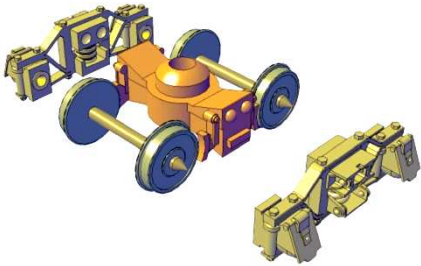


Notice de montage du wagon couvert Pershing

Cette notice décrit le montage du wagon couvert Pershing du Corps Expéditionnaire Américain de la Première Guerre Mondiale.

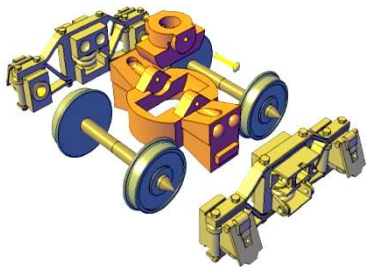
Commencer par repérer et vérifier les différents composants du kit. Nettoyer soigneusement toutes les pièces en résine à l'aide d'un détergent puissant du type « à carrelage de cuisine » pour éliminer les agents de démoulage, éviter d'utiliser un produit à vaisselle qui laisse un film gras ; bien sécher. Si vous disposez d'une sabieuse, un léger sablage de la caisse améliore l'accrochage des peintures, à défaut utiliser un apprêt d'accrochage pour résine polyuréthane. Une colle cyanoacrylate multi-usages est recommandée tout au long de l'assemblage de ce kit.

Montage des bogies



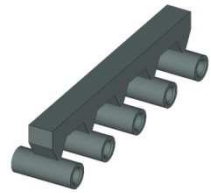
Coller les deux flancs de bogie sur la traverse « sphère ». Peindre l'ensemble. Monter les roues en écartant légèrement les boîtes d'essieux. Pour réduire les jeux, chauffer légèrement les deux boîtes d'essieux à l'aide d'un sèche-cheveux, maintenir les deux boîtes serrées contre l'axe, tenir dans cette position jusqu'à refroidissement. Le jeu résiduel permet un roulement sans effort.

Monter le deuxième bogie dit « trait » car nous avons un montage dit « point-trait » ou encore trois points pour améliorer la tenue de voie.



Couper deux petits clous de laiton à environ 5 mm de longueur, les introduire après dégagement des trous avec un foret de 0,7 mm, s'assurer que la partie mobile tourne sans point dur, sinon gratter les parois en contact, jusqu'à rotation libre. Coller la tête des clous avec une minuscule goutte de cyanoacrylate. Suivre la même méthode pour le montage des roues.

Mise à l'écartement de 14 mm des roues



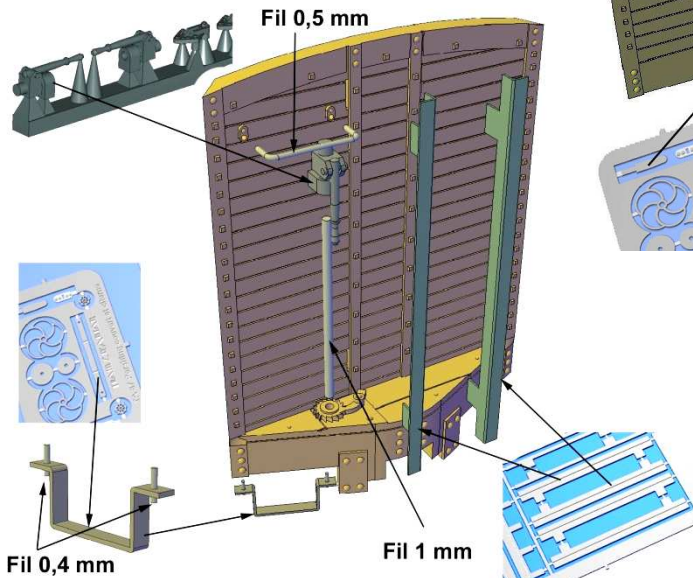
Couper l'axe des roues, éliminer environ 1,5 mm d'axe de part et d'autre. Introduire les deux bouts dans le raccord en résine. Vérifier que l'écartement est correct, coller.

Montage de la caisse

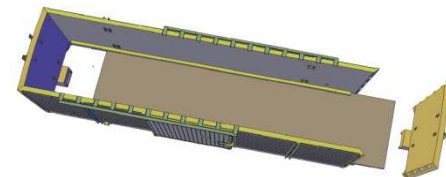
Les flancs peuvent être équipés, peints et les décalcomanies posées (voir en fin de notice) avant assemblage de l'ensemble, ceci permet de travailler à plat de façon plus confortable.

Préparer les deux flancs suivant le dessin ci-contre :

Préparer le dossier côté frein, l'autre dossier ne comporte que les deux renforts verticaux :



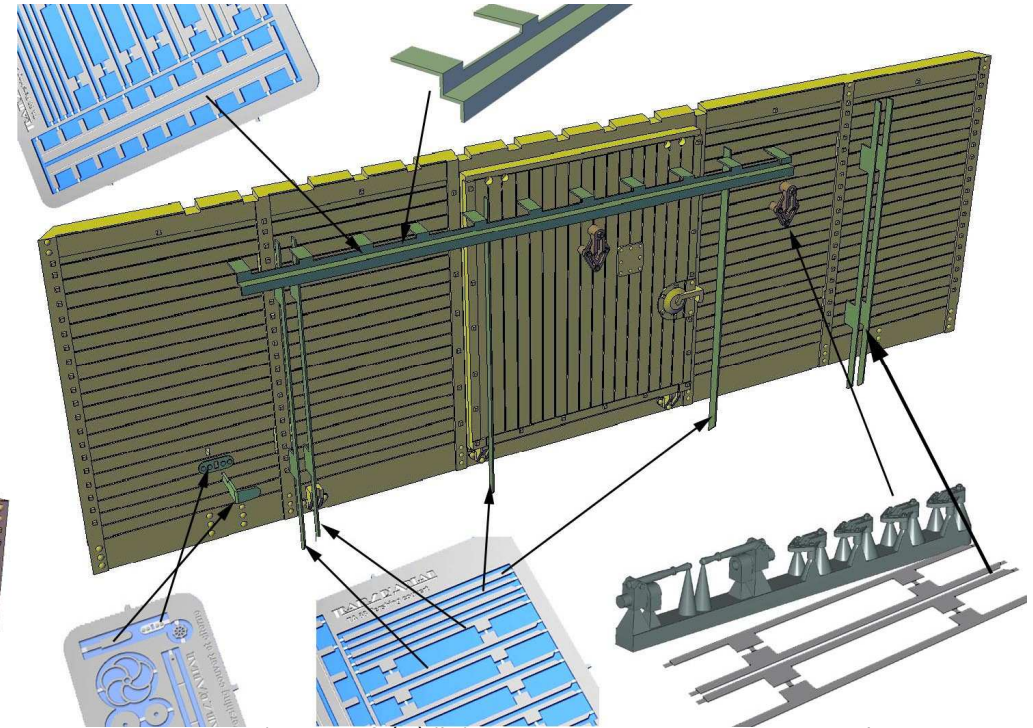
Le frein est placé à environ 17 mm du plancher. Assembler la caisse en collant les deux flancs sur l'un des dossiers, glisser le plancher, monter le deuxième dossier.



Dégager les deux trous de 0,5 mm pour placer la mainmorte côté frein. Coller ensuite la toiture.

Révision 1

1



Les bogies sont fixés à l'aide de deux rondelles et de deux vis, la grande rondelle va dans le bogie sphère. Il est nécessaire de percer le centre du pivot à 0,5 mm sur une profondeur de 8 mm pour accueillir la vis.

Monter les attelages Kadée, coller le ressort en bronze sur le couvercle, positionner l'attelage sur son axe, refermer le couvercle bien en

positionner, mouiller et faire glisser la décalcomanie. Une fois en place, appliquer un buvard ou un papier absorbant en pressant légèrement, la décalcomanie se met alors en forme sur le relief de la caisse. On peut avantageusement utiliser des produits comme le SolvaSet de Microscale pour améliorer la pose des décalcomanies.

La zone de décalcomanie peut être recouverte avec un vernis mat passé à l'aérographe en couches légères afin de faire disparaître le brillant du décalque. Vernir la caisse avec un vernis satiné compatible avec votre peinture et laisser bien sécher, patiner éventuellement.

alignement avec le châssis.

Pose des décalcomanies

Suivre le schéma du dessin du couvercle de la boîte. Avant d'apposer les décalcomanies, il convient de vernir le modèle à l'aide d'un vernis brillant. Commencer par découper la décalcomanie autour du vernis. Pour poser les décalcomanies, se munir de deux petits pinceaux en martre que l'on utilisera pour

