

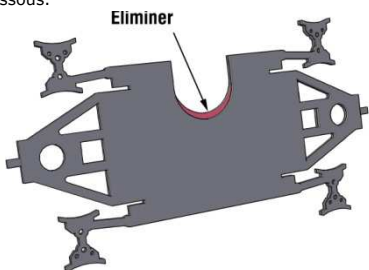
Notice de montage du wagon couvert du Réseau Breton Réf 305LP, PP et G

Cette notice décrit le montage du wagon couvert à deux essieux du Réseau des Chemins de Fer Breton.

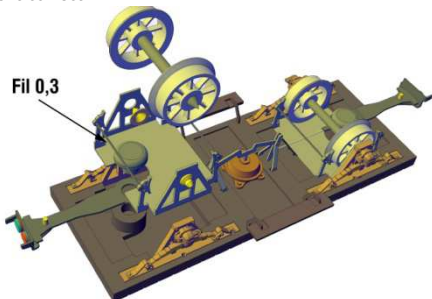
Commencer par repérer et vérifier les différents composants du kit. Nettoyer soigneusement toutes les pièces en résine à l'aide d'un détergent puissant du type « à carrelage de cuisine » pour éliminer les agents de démoulage, éviter d'utiliser un produit à vaisselle qui laisse un film gras ; bien sécher. Si vous disposez d'une sableuse, un léger sablage de la caisse améliore l'accrochage des peintures, à défaut utiliser un apprêt d'accrochage pour résine polyuréthane. Une colle cyanoacrylate multi-usages est recommandée tout au long de l'assemblage de ce kit.

Montage du châssis

Dégrapper les deux étriers, ils ont un défaut de gravure qu'il faudra éliminer, appliquer les deux pièces en résine l'une contre l'autre et à l'aide d'une lime queue de rat ou demi-ronde supprimer la partie en rouge sur la dessin ci-dessous.



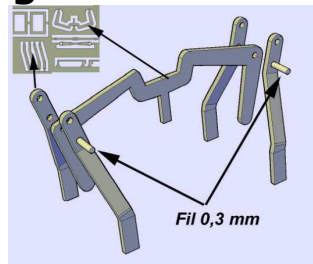
Braser les paliers laiton dans leur logement, ils se positionnent du côté des pliures. Replier les sabots de frein à 180°. Replier ensuite les supports de frein et de boîte d'essieu à 90°. Vérifier que l'empreinte du palier dans les boîtes d'essieu est suffisamment dégagée pour que les deux pièces soient plaquées sans jeu. Dans le cas contraire, dégager le logement à l'aide d'une mèche de 2 mm et de 1,2 mm, procéder doucement, jusqu'à ajustement correct.



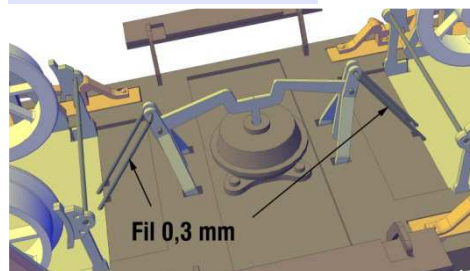
Vérifier que les fils de 0,3 mm passe bien dans les sabots de frein, ils seront brasés après mise en place des pions d'attelage.

Introduire les étriers dans le châssis, mettre en place les boîtes d'essieu qui seront collées.

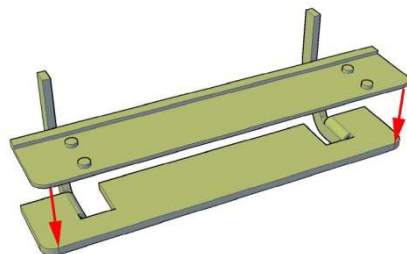
Former le dispositif de commande de freinage comme indiqué ci-après.



Introduire ce dispositif dans le châssis, former des cavaliers en fil de 0,3 mm comme indiqué sur le dessin ci-après.



Former les marchepieds en faisant très attention au sens de pliage des supports, la rainure de pliage se trouve à l'intérieur du pli, il est quasiment impossible de rattraper une pliure démarrée dans le mauvais sens.



Coller les marchepieds sous le châssis, les supports doivent être parfaitement verticaux. Réaliser les attelages suivant les instructions spécifiques en fin de notice. Introduire le fils acier ressort entre les branches du cavalier du système de freinage, introduire le pion en résine (le raccourcir éventuellement), l'attelage doit être libre en rotation. Braser les fils de 0,3 mm reliant les sabots de frein. Mettre en place les roues en écartant légèrement les boîtes d'essieu.

Montage de la caisse

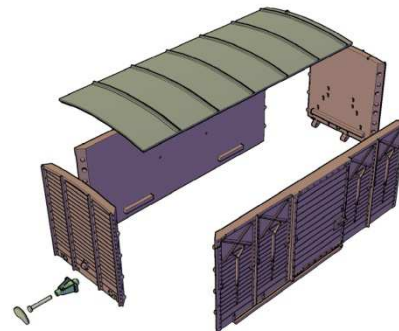
Le kit vous permet de monter deux types de wagons : avec ou sans vigie de serre-freins.

Attention dans le cas du wagon avec vigie, de bien positionner la toiture dont le palier de commande de frein est du côté vigie.

Pour la mise en place des tampons, percer les trous borgnes des traverses avec une mèche de 1,5 mm. Ces trous seront approfondis après mise en place du châssis. Monter à blanc la caisse, vérifier que les angles se positionnent correctement. Éventuellement, dégager le tour

des petites sphères creuses à l'aide d'une mèche de 1 mm.

Supprimer la carotte d'injection en passant une lame de cutter sur la zone de rupture sur la partie intérieure de la pièce. Éliminer soigneusement toutes traces de cette carotte. Coller les quatre faces en veillant à la bonne perpendicularité de celles-ci. Vous avez le choix entre deux types de toiture, après choix, collez-la en place.

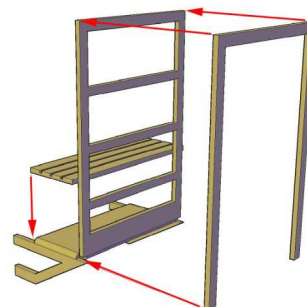


Former les glissières de porte à l'aide de fil de 0,4 mm. Dégager les trous sur les portes afin de mettre en place fil de 0,4 mm.



Montage de la vigie

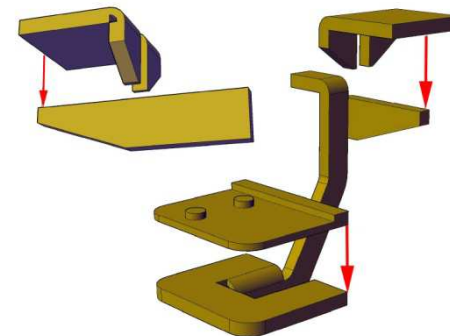
Monter la plate-forme suivant le dessin ci-dessous :



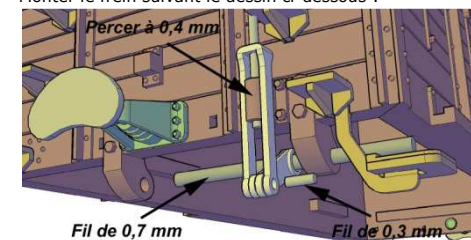
Révision 3

1

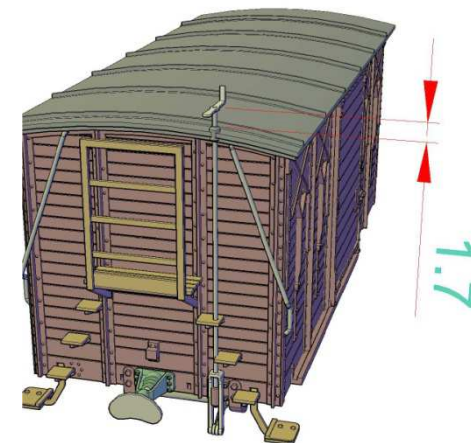
Monter les marches ainsi que les petits marchepieds, attention, il y a une marche percée qui se trouve au droit de l'axe de la manivelle de frein.



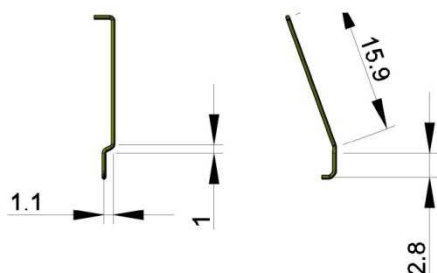
Coller la plate-forme et les marches par l'intérieur. Monter le frein suivant le dessin ci-dessous :



Souder la manivelle, et couper la barre de commande pour qu'elle dépasse de 1,7 mm au-dessus de la toiture.



Former les deux mains-montoires avec du fil de 0,4 mm aux cotes suivantes :



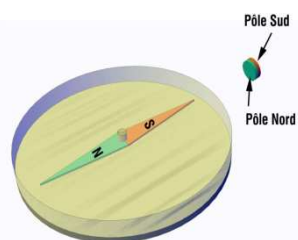
Coller en place les tampons.

Ces wagons sont équipés de quatre chaînes de sécurité qui comportent chacune quatre maillons. Séparer quatre maillons de la portion de chaîne fournie, ouvrir un des maillons d'extrémité avec un cutter, prendre l'un des côtés de ce maillon dans une pince hémostatique, placer le crochet dans le maillon, refermer la boucle. Procéder de la même façon pour l'autre. Après avoir dégagé le trou avec une mèche de 0,8 mm introduire le support de l'anneau dans la traverse, coller en place.

Peindre la caisse et la toiture, poser les décalcomanies suivant le dessin ci-contre. Avant d'apposer les décalcomanies il convient de vernir le modèle à l'aide d'un vernis brillant. Commencer par découper la décalcomanie autour du vernis. Pour poser les décalcomanies, se munir de deux petits pinceaux en martre que l'on utilisera pour positionner, mouiller et faire glisser la décalcomanie. Une fois en place appliquer un buvard ou un papier absorbant en pressant légèrement, la décalcomanie se met alors en forme sur le relief de la caisse. On peut avantageusement utiliser des produits comme le SolvaSet de Microscale pour améliorer la pose des décalcomanies.

La zone de décalcomanie peut être recouverte avec un vernis mat passé à l'aérographe en couches légères afin de faire disparaître le brillant du décalque.

Vernir la caisse avec un vernis satiné compatible avec votre peinture et laisser bien sécher, patiner éventuellement.



Notice de l'attelage magnétique Trains d'Antan

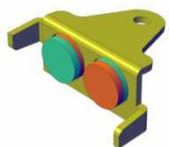
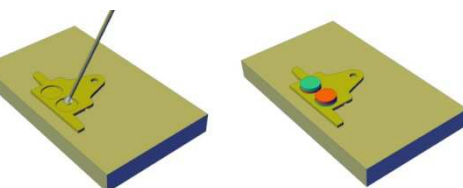
Cet attelage est symétrique, permettant de retourner wagons, voitures et locomotives sans difficulté. La position des pôles importe peu pourvu que vous respectiez la même convention sur votre réseau. Si vous pensez avoir des échanges : club, exposition, nous vous proposons la convention suivante : assis dans le véhicule et regardant l'attelage, vous devez avoir le pôle Nord à droite. Vous pouvez déterminer la polarité des aimants avec une boussole (ne pas approcher l'aimant trop près pour ne pas désaimanter l'aiguille de la boussole).

Commencer par positionner les platines supportant les aimants sur une pièce plane en acier, placer une micro goutte de colle époxy bicomposant à temps de prise lente à l'aide d'une tige (fil ou pique olive) et mettre en place l'aimant. Pour manipuler l'aimant il est facile d'utiliser la colonne d'aimant. Si vous utilisez des pinces brucelles, utilisez de préférence des pinces non magnétiques.

Placer l'ensemble dans un four à 50°C max pendant une heure. Dans ces conditions, la colle devient dans un premier temps très liquide et seul un film très mince restera entre l'aimant et la platine, ensuite la colle polymérise en devenant très solide. On peu aussi utiliser une colle cyanoacrylate. Pour réaliser un bon collage, la propreté des pièces est primordiale.

Plier le deux cornes, replier la platine en allant un peu au-delà de 90°

A l'aide d'un clou laiton, percer une feuille de papier ordinaire (80g/m2). Positionnez la entre la platine et le timon. Retourner l'ensemble, mettre une goutte de flux sur le clou et souder sans excès. Couper le clou à ras.



Éliminer le papier afin d'obtenir un jeu de 1 à 2/10ème qui permet à la platine un mouvement vertical. Peindre en noir, Votre attelage est prêt.

Outils pour déposer des microgouttes de cyanoacrylate.

Il s'agit de former une petite fourche qui maintiendra une toute petite quantité de colle entre ses dents. Pour réaliser cet objet, meuler l'extrémité d'une grosse aiguille de couture, jusqu'à ouvrir le chas. Planter la pointe de l'aiguille au bout d'un bâtonnet d'une dizaine de centimètres. Vous avez votre outil. Pour éviter qu'il ne s'encrasse, le maintenir dans un flacon de produit à dissoudre la colle cyanoacrylate. Essuyer juste avant usage.

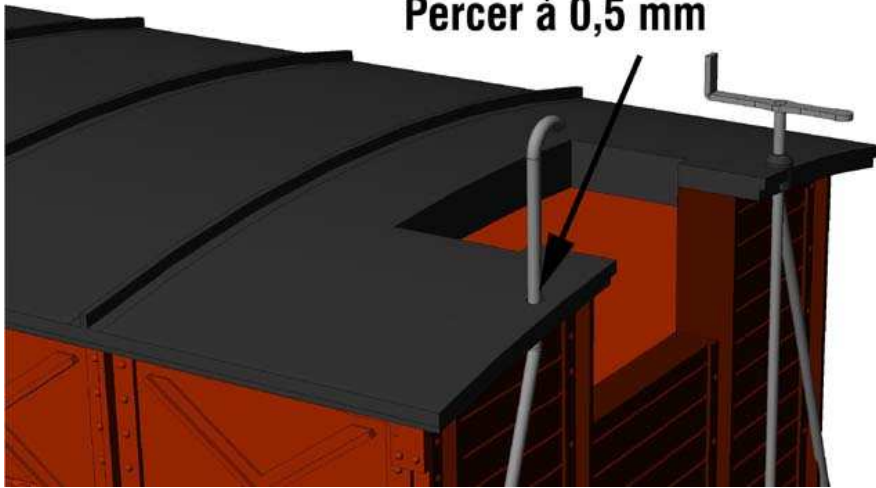
Nomenclature

Référence	Description	Matière	Nombre
	Dossiers	PU	3
	Flanc droit	PU	1
	Flanc gauche	PU	1
	Toiture	PU	2
	Châssis	PU	1
	Boîtes d'essieu	PU	4
	Bouton d'attelage	PU	2
	Tampons RB	Laiton cire perdue	2
	Paliers coniques	Laiton	4
	Essieux 8,3 mm		2
	Clou tête ronde 0,7 mm	Laiton	3
	Chaînes 8 maillons/mm	Laiton	35 mm
	Aimants	FeNdB	4
	Fil 0,2 mm	Acier	60 mm
	Fil 0,3 mm	Maillechort	100 mm
	Fil 0,4 mm	Maillechort	200 mm
	Fil 0,7 mm	Maillechort	20 mm
TA186	Photodécoupe 0,3 mm	Maillechort	1
	Décalcomanies		2
	Notice		1

Montage de la guérite référence 305G

Former la main-montoire opposée à la commande de frein pour qu'elle dépasse de la toiture d'environ 5 mm suivant le dessin ci-dessous

Percer à 0,5 mm



Introduire la guérite, coller toiture et face.

